

# Revenus des vétérinaires libéraux : une augmentation régulière de 2004 à 2010

Pierre SANS  
François COUROUBLE  
Valovet\*

**Nous poursuivons la série d'articles consacrés aux revenus des vétérinaires (lire DV n° 1173 pages 6 et 8 et DV n° 1175 page 6) par l'analyse des évolutions observées sur une population stable pour la période 2004-2010. Les revenus moyens de la population étudiée progressent d'une année sur l'autre sur cette période.**

Le groupe Valovet a travaillé à partir des revenus déclarés à la CARPV\*\* (BNC après réintégration des cotisations Madelin) par 9 183 vétérinaires. Il s'agissait de vétérinaires libéraux dont au moins un des revenus était connu sur la période 2004-2010 et toujours en exercice en 2012.

La sous-population objet de l'étude comprend 4 291 vétérinaires (soit 46,7 % de la population initiale) et a été construite en retenant les caractéristiques suivantes :

- tous les revenus sur la période d'étude (2004-2010) sont connus et sont positifs (bénéfices) ;
- la différence de revenu entre les années N et N + 1 n'excède pas 50 k € : ce choix se justifie par la volonté de ne pas prendre en compte les variations importantes pouvant être dues à des opérations en capital (valorisation de part de clientèle...);

- les vétérinaires ont entre 35 et 60 ans en 2004 et en 2010 : ce choix est motivé par le souhait de travailler sur la période « de croisière » de l'activité (excluant les premières et dernières années d'exercice) ;

- ils sont toujours en exercice au 1<sup>er</sup> janvier 2012.

L'étude a porté sur l'évolution des revenus (en euros courants) et du pouvoir d'achat lié à ce revenu (en euros constants 2004).

Pour ce deuxième volet, le revenu de l'année N a été déflaté par l'indice des prix à la consommation de l'Insee pour le ramener à sa valeur en euros 2004. Ainsi, il est possible de prendre en compte l'érosion monétaire due à l'inflation. A titre d'exemple, 1 000 euros de 2010 équivalent en pouvoir d'achat à 911 euros de 2004.

## Des revenus globalement en progression sur la période

L'âge moyen de la population étudiée (au 31/12/2004) est de 44,1 ans (minimum : 35 ans ; maximum : 54 ans).

L'échantillon est composé de 75,9 % d'hommes et de 24,1 % de femmes.

Les revenus moyens et médians de la population étudiés progressent d'une année sur l'autre sur la période 2004-2010, à l'exception de l'année 2006 qui voit le revenu moyen baisser de 5,2 % par rapport à 2005 (voir tableau). Ces revenus ne sont

pas comparables à ceux publiés précédemment dans la mesure où la population étudiée est différente.

A titre d'exemple, sur notre population (n = 4291), le revenu moyen en 2010 est de 72 546 € pour les hommes et 48 805 € pour les femmes (moyenne : 66 836 €) et est donc différent de celui établi sur une population plus large pour la même année (respectivement 76 699 €, 47 963 € et 68 310 €, lire DV n° 1173 pages 6 et 8 et 1175 page 6).

51,8 % des vétérinaires de la population étudiée ont un pou-



La think tank pour la valorisation du vétérinaire et de ses actes  
BNVEL CSDV CARPV APVAC AVEF SMQTV VETOS-ENTRAIDE ENN

voir d'achat en 2010 supérieur à celui de 2004 (contre 61,5 % si on raisonne sur les revenus courants c'est-à-dire sans prise en compte de l'inflation).

En décomposant la période, 79,5 % des praticiens ont au moins trois revenus supérieurs à ceux de l'année précédente sur la période considérée (voir figure n° 1).

Ils sont 73,5 % dans ce cas si on raisonne en pouvoir d'achat en équivalent euros 2004.

Les pourcentages les plus faibles sont observés en régions Picardie et Ile-de-France (respectivement 73,3 et 75,5 %

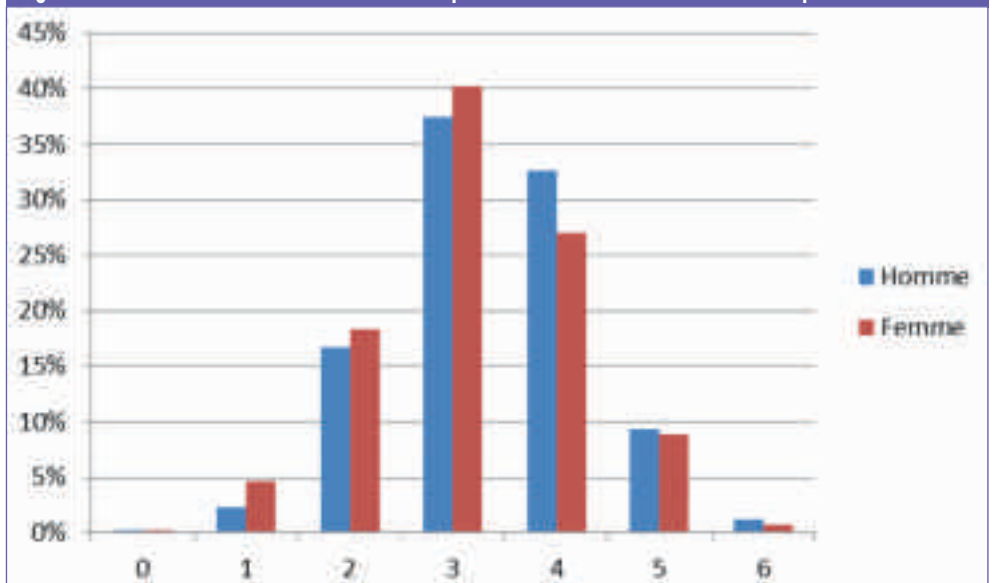
pour les revenus courants) et les plus élevés en Limousin et Auvergne (respectivement 93 et 89,8 %).

Aucune différence statistiquement significative ne peut être mise en évidence dans ces distributions selon le genre.

A l'exception de l'année 2006, la moyenne des revenus courants suit à peu près la courbe de l'inflation (voir figure n° 2).

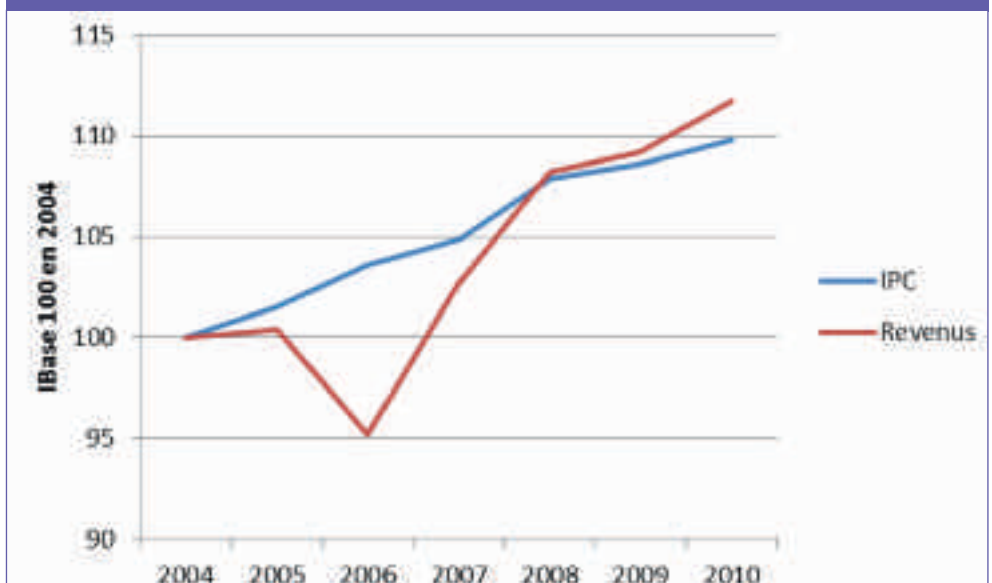
Outre l'évolution moyenne, il est également intéressant de s'intéresser au cumul de la variation du pouvoir d'achat sur la période 2004-2010, c'est-à-

Figure n° 1 : Nombre de revenus de l'année N supérieurs à celui de l'année N - 1 sur la période 2004-2010



▲ 79,5 % des praticiens ont au moins trois revenus supérieurs à ceux de l'année précédente sur la période considérée.

Figure n° 2 : Evolution comparée du revenu moyen et de l'indice des prix à la consommation (IPC) entre 2004 et 2010.



▲ On peut émettre l'hypothèse que l'année 2004 (favorable en terme de revenu) a conduit au paiement de charges sociales élevées en 2006 qui a conduit à une chute du revenu moyen pour cette année.

Revenus moyens et médians par année et par genre (n = 4291).				
Année		Homme	Femme	Total
2004	Moyenne	63 955	46 705	59 806
	Médiane	60 778	44 276	56 277
2005	Moyenne	64 303	46 628	60 052
	Médiane	61 044	45 331	56 407
2006	Moyenne	62 036	40 799	56 929
	Médiane	59 444	37 873	53 435
2007	Moyenne	66 725	44 720	61 432
	Médiane	63 351	41 255	57 452
2008	Moyenne	70 523	46 330	64 705
	Médiane	66 681	43 285	59 792
2009	Moyenne	71 060	47 222	65 327
	Médiane	67 319	44 042	60 313
2010	Moyenne	72 546	48 805	66 836
	Médiane	68 337	45 448	61 987

▲ Un vétérinaire sur deux a un pouvoir d'achat en 2010 supérieur à celui de 2004.

## Vie de la profession



dire au montant que représente la somme des différentes évolutions de pouvoir d'achat (en euros 2004) d'une année N à une année N + 1.

Pour chaque vétérinaire, ce montant a été rapporté à la moyenne individuelle du pouvoir d'achat sur la période. Parmi ceux dont ce ratio est le plus faible (1<sup>er</sup> quartile), on observe une sur-représentation statistiquement significative des femmes et des praticiens exerçant en Aquitaine, PACA et Ile-de-France.

A l'inverse, pour ceux du 4<sup>e</sup> quartile, les vétérinaires de la tranche 30-39 ans (en 2004) et ceux exerçant en Alsace sont sur représentés.

### Des variations importantes selon les années

L'analyse des évolutions sur deux années consécutives montre des fluctuations importantes sur la période (voir figure n° 3). Ainsi, seulement 43,4 % des vétérinaires ont un revenu en 2006 supérieur à celui de 2005 (et 39,6 % pour le pouvoir d'achat) alors qu'ils sont respec-

tivement 66,5 % et 63,4 % pour les années 2007/2006.

Cette observation est en phase avec la tendance observée quant à l'évolution des revenus moyens et médians (voir tableau). On peut émettre l'hypothèse que l'année 2004 (favorable en terme de revenu) a conduit au paiement de charges sociales élevées en 2006 qui a conduit à une chute du revenu moyen pour cette année.

L'analyse menée constitue un premier essai d'étude d'une cohorte stable de vétérinaires afin de suivre l'évolution de leurs revenus.

Il faut garder en mémoire que les revenus étudiés ne sont pas pondérés par le temps de travail (ETP) et que certains revenus ne sont pas pris en compte (exemple : dividende des SEL).

Par ailleurs, il convient d'être prudent quant aux comparaisons ou généralisation des résultats obtenus dans la mesure où la population étudiée possède des caractéristiques propres liées aux choix faits par le groupe Valovet.

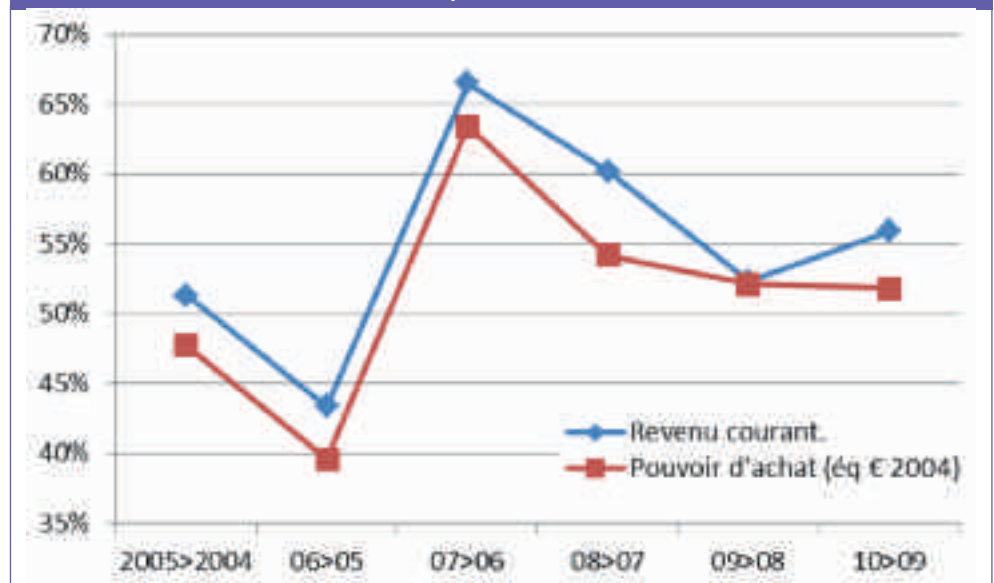
\* Valovet est un groupe de réflexion sur la valorisation du vétérinaire et de ses actes, sur le plan individuel et collectif (l'ensemble de la profession), au niveau quantitatif (économique) et qualitatif

(humain), à court (revenus) et long termes (patrimonialisation, retraite). Depuis début 2006, le SNVEL a souhaité pour cela réunir plusieurs organisations socioprofessionnelles vétérinaires : SNVEL, CSOV,

CARPV, Afvac, Aefv, SNGTV, Vétos-Entraide et les ENV. Pour contacter Valovet : valovet-contact@snvel.fr

\*\* CARPV : Caisse autonome de retraite et de prévoyance des vétérinaires.

Figure n° 3 : Pourcentage de vétérinaires dont le revenu (ou pouvoir d'achat) est supérieur à celui de l'année précédente selon les années.



▲ L'analyse des évolutions sur deux années consécutives montre des fluctuations importantes sur la période.

## Les Easy-to-give récompensent l'industrie pharmaceutique

### >> Médecine féline

Depuis 2005, le *Feline Advisory Bureau* (FAB) a remis 24 *Easy-to-give*, qui récompensent les efforts réalisés par l'industrie pharmaceutique pour améliorer l'appétence, la facilité et la sécurité d'administration des médicaments ou spécialités vétérinaires destinés à des patients particulièrement exigeants et facétieux, les chats.

Les *Easy-to-give* 2012 ont été attribués, le 11 mai dernier, à Londres à :

- Atopica ND (Novartis) pour sa galénique (solution) et sa seringue spécifique d'administration ;

- Effipro ND (Virbac), déjà récompensé en 2010 et qui a modifié sa pipette (devenue transparente) pour éviter tout gaspillage, permettre le contrôle par le propriétaire d'une administration complète ; la pipette a été sécurisée par un logo chat, qui empêche de la confondre avec les pipettes chien ;

- Fiprosot ND (Ceva), nouveau *spot on* pour le traitement des puces et des dermatites par allergie à la piqure de puces ;

- Therios ND (Alstoe), une céphaléxine en comprimés appétents, facilement sécables. **A.-C.G.**



▲ Les lauréats, Alstoe, Ceva, Novartis et Virbac, reçoivent leurs Easy-to-give des mains de Claire Bessant et Ross Tiffin (FAB).

### >> GROS PLAN

## L'ISFM tisse sa toile sur la planète

Le nouveau portail de l'ISFM (*International Society of Feline Medicine*) regroupe désormais l'ICFW (la structure dédiée à la protection des chats) et l'iCats (nouvelle appellation du FAB). Le *Journal of Feline Medicine and Surgery* est en ligne pour les membres de l'ISFM et a été offert pour leur dernière année d'études à plus de 1 700 étudiants vétérinaires dans le monde.

En janvier, ce site dédié à la médicalisation féline comptabilisait 3 millions de connexions depuis 199 pays, témoignant tous d'une soif de

connaissance planétaire des propriétaires aussi bien que des professionnels de la santé féline.

### Conférences en Asie

L'ISFM organise désormais, en marge de son congrès européen annuel\*, des conférences en Asie. Elle a renforcé ses contacts avec l'Australie, avec qui le partenariat pédagogique avec l'université de Sydney va aboutir à la certification en médecine féline.

La certification pour améliorer les standards de prise en charge des chats dans les structures

félines (*Cat Friendly Clinic*) a été mise en place en Espagne, Angleterre, aux Etats-Unis, et devrait être prochainement déclinée en Australie.

Comme le soulignait Ross Tiffin, l'enthousiasme est le dénominateur commun de toute la communauté des amis des chats, qui permet de mobiliser les énergies et de rendre possibles les réalisations même au bout de la terre. **A.-C.G.**

>> Encore plus d'infos !

Site Internet : [www.isfm.net/](http://www.isfm.net/)

\* du 13 au 17 juin à Budapest.

### ■ Une formation pour acquérir les bases de l'expertise vétérinaire

« Les bases de l'expertise vétérinaire » est le thème du prochain enseignement post-universitaire organisé par l'Association francophone des vétérinaires praticiens de l'expertise, du 4 au 6 octobre,

à Montpellier SupAgro (ex-école nationale supérieure agronomique de Montpellier).

### >> Encore plus d'infos !

Le programme de cette formation, qui s'adresse aux confrères souhaitant acquérir les bases de l'expertise vétérinaire, de justice ou d'assurances, est disponible à l'adresse : [www.veterinaires-experts.com/actu.aspx](http://www.veterinaires-experts.com/actu.aspx)